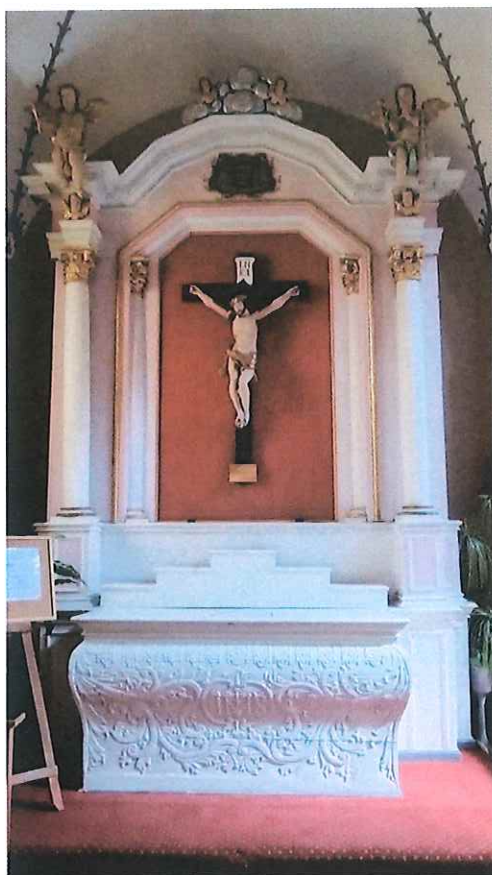


PROGRAM PRAC KONSERWATORSKICH

NAZWA OBIEKTU:

Bliźniacze ołtarze boczne
Ołtarz boczny z krucyfiksem i ołtarz boczny pw. Św. Anny
Samotrzeć
z kościoła p.w. Św. Andrzeja Ap. w Małyniu



AUTOR/WARSZTAT:	nieznany
CZAS POWSTANIA:	pocz.. XVIII w.
WŁAŚCICIEL:	Parafia p.w. Św. Andrzeja Apostoła w Małyniu 99-232 Zadzim Małyń 42
MIEJSCE PRZECHOWYWANIA:	Kościół par. p.w. Św. Andrzeja Apostoła w Małyniu 99-232 Zadzim Małyń 42
NR REJ. ZAB.	245/9 i 7 z dnia 21 listopada 1973 r
OPR.:	Konservator Dziel Sztuki mgr Marek Kawczyński

MAREK KAWCZYŃSKI
RENOVATUM

62-800 Kalisz, ul. J. Tuwima 6a
 kom. 601 85 98 24, e-mail: biuro@renovatum.pl
 NIP 676-181-98-28 REGON 141324900

Kalisz/Kraków, styczeń 2024 r.

© PROGRAM PRAC KONSERWATORSKICH CHRONIONY PRAWEM AUTORSKIM

WOJEWÓDZKI URZĄD OCHRONY ZABYTKÓW
W ŁODZI
 załącznik do decyzji znak

LWU07-ZRR 5144 30.2024 KKK

1. PODSTAWA OPRACOWANIA

Opracowanie zrealizowano w oparciu o zamówienie Rzym-Kat Parafia Św. . Św. Andrzeja Apostoła w Małyniu, Małyń 42, 99-232 Małyń, z dn. 2 listopada 2023 r.

Do opracowania wykorzystano następującą dokumentację:

1. KARTA OBIEKTU. *OLTARZ BOCZNY Z KRUCYFIKSEM*. Opr. Regina Marquardt, 09.1971r.
2. KARTA OBIEKTU. *OLTARZ BOCZNY PW.ŚW. ANNY SAMOTRZEĆ*. Opr. Regina Marquardt, 09.1971 r.
3. KARTA EWIDENCYJNA ZABYTKÓW ARCHITEKTURY I BUDOWNICTWA. *Kościół paraf. Pw. Św. Andrzeja Apostoła*, Opr. Mgr inż. Arch. Andrzej Olszewski, marzec 1985 r.

2. OPIS INWENTARYZACYJNY OBIEKTU I JEGO INTERPRETACJA

Barokowy ołtarz boczny z krucyfiksem (nr rej. zab. 245/9) usytuowany jest w nawie bocznej lewej (zachodniej).

Jest to ołtarz „analogiczny z ołtarzem bocznym pw. Św. Anny Samotrzeć. Retabulum ujęte w parę kolumn i dwie półkolumnienki usytuowane przy środkowej ramie. Trzony gładkie, kapitele złożone, korynckie. W polu środkowym – **Krucyfiks**, drewno, polichromia, XVII w. Retabulum zakończone profilowanym i załamanym gzymsem z główkami anielskimi i Chustą św. Weroniki. Na gzymsie – po środku srebrne obłoki, po bokach siedzące anioły. Uszy – woluty z liśćmi. Mensa rzeźbiona w liście akantu, pas rozetek i w medalionie litery IHS.¹

Wysokość ołtarza: 4,70 m, szerokość: 3,00 m, głębokość: 1,10 m.

Barokowy ołtarz boczny p.w. Św. Anny Samotrzeć (nr rej. zab. 245/7) usytuowany jest w nawie bocznej lewej (zachodniej).

Jest to ołtarz „Jednoosiowy. Retabulum ujęte w parę kolumn, za nimi dwie pary półkolumnienek, trzony gładkie, kapitele złożone, korynckie.” W polu środkowym **obraz z przedstawieniem Św. Franciszka**, nieznanej proveniencji. „Retabulum zakończone profilowanym i załamanym gzymsem z główkami anielskimi. Na gzymsie – po środku – srebrne obłoki z główkami anielskimi, po bokach – dwa siedzące anioły. Uszy – girlandy z liści akantu. Mensa rzeźbiona w liście akantu, pas rozetek, po środku w medalionie Oko Opatrzności. Całość biała, elementy dekoracyjne złożone.”²

¹ Cyt.: KARTA OBIEKTU. *OLTARZ BOCZNY Z KRUCYFIKSEM*. Opr. Regina Marquardt, 09.1971r.

² Cyt.: KARTA OBIEKTU. *OLTARZ BOCZNY PW.ŚW. ANNY SAMOTRZEĆ*. Opr. Regina Marquardt, 09.1971 r.

Obecnie ołtarze pozbawione uszaków. Zdemontowano je w bliżej nie znanych okolicznościach i schowano za ołtarzami.

Wysokość ołtarza: 4,70 m, szerokość: 3,00 m, głębokość: 1,10 m.

Historia obiektu:

Obecny kościół wzniesiono w latach 1908-12 roku na miejscu poprzedniego, drewnianego z 1752 r. z którego przeniesiono większość wyposażenia w tym przedmiotowe ołtarze.

Daty wcześniejszych remontów nie są znane. W 1947 roku odnowiono wnętrze kościoła. Kolejny, zarejestrowany w źródłach, remont miał miejsce w 2011 r. i obejmował ściany we wnętrzu kościoła.

W 2012 roku wykonano konserwację ambony.

3. STAN ZACHOWANIA I PRZYCZYNY ZNISZCZEŃ OBIEKTU

Na podstawie oględzin w dniu 2 listopada 2023

Obecny stan zachowania ołtarzy można uznać za zły. Jest on wynikiem przekształceń plastycznych oraz uszkodzeń mechanicznych, fizyko-chemicznych i biologicznych.

Drewno w poważnym stopniu porażone przez drewnojady. Wyraźnie widoczne otwory wylotowe po drewnojadach i produkty żerowania zalegające odwrócia ołtarzy. Konstrukcja ołtarzy niestabilna; obserwuje się liczne pęknięcia pomiędzy poszczególnymi elementami struktury ołtarzy. Zdemontowane uszaki zdeponowane są za ołtarzami.

Zaprawy pod złoceniami spękane i łuszczące się.

Powłoka malarska wtórna, położona nieestetycznie na miejscowo złuszczonej powierzchni.

Srebrzenia i złocenia wykonane w technice na mikstion przy użyciu szlagmetal i szlagaluminium położone bardzo niechlujnie. Obecnie są silnie spatynowane, zabrudzone, zmatowiałe i zaplamione. Na powierzchni złocen widoczne podmalowania farbą w kolorze złota

W retabulum ołtarza Św. Anny Samotrzeć umieszczony obraz z przedstawieniem Św. Franciszka. Wzmiankowany w karcie obiektu założonej w 1971 roku obraz olejny na płótnie Św. Anny Samotrzeć zaginął.

Wydaje się - analizując fotografię archiwalną ołtarza „z krucyfiksem” (fot. 1) - że obecnie eksponowany w nim wizerunek Chrystusa ukrzyżowanego nie jest tym samym, co widoczny na zdjęciu (perizonium, ułożenie nóg).

4. PROGRAM PRAC KONSERWATORSKICH

A. WNIOSKI I ZAŁOŻENIA KONSERWATORSKIE

W związku z tym, że ołtarze boczne są niemal identyczne - z podobnym stanem zachowania i wynikającymi z tego problemami konserwatorskimi - założenia konserwatorskie i proponowane postępowanie konserwatorskie przedstawione będzie łącznie.

Zasadniczym założeniem konserwatorskim jest przeprowadzenie pełnej konserwacji technicznej i estetycznej obiektów.

- Aby zapewnić dostęp od odwrocia do każdej części ołtarza, w celu przeprowadzenia wszystkich niezbędnych zabiegów, konieczny jest ich demontaż i przewiezienie do pracowni konserwatorskiej.
- Zakłada się wzmocnienie osłabionych fragmentów drewna poprzez impregnację żywicą Paraloid B-72.
- Połączenia stolarskie należy przejrzeć i wzmocnić, w razie konieczności z zastosowaniem dodatkowych elementów konstrukcyjnych.
- Zakłada się **usunięcie wszelkich wtórnych nawarstwień** w postaci przemalowań, lakierów i przezłocen i eksponowanie ołtarza w jego pierwotnej estetyce.
- **Konserwacja złocen.** W partii dekoracji snycerskiej i rzeźb obecnie występują złocenia w technice mikstionowej z użyciem szlagmetal. Konieczne jest przebadanie partii złocen w celu określenia pierwotnej techniki i jej rekonstrukcja. Zakłada się rekonstrukcję złocen złotem płatkowym.
- Obraz olejny „Veraicon” malowany bezpośrednio na deskach zwieńczenia ołtarza „z krucyfiksem” będzie poddany rutynowym zabiegom konserwatorskim.
- **Obraz olejny na płótnie Św. Franciszek z ołtarza św. Anny Samotrzcę nie będzie przedmiotem prac konserwatorskich.**
- **Krucyfiks eksponowany w retabulum ołtarza bocznego „z krucyfiksem” nie będzie objęty pracami konserwatorskimi.**

B. PROPONOWANE POSTĘPOWANIE KONSERWATORSKIE**I. Struktura ołtarza:**

1. Badania konserwatorskie obiektów określające stratyografię nawarstwień oraz sposób i zasięg pierwotnej aranżacji estetycznej oraz technologię złoceń pierwotnych.
2. Demontaż elementów ruchomych ołtarzy.
3. Usunięcie wtórnych nawarstwień z powierzchni struktury – chemicznie lub mechanicznie przy użyciu skalpeli – wybór metody po wykonaniu prób.
4. Odczyszczenie odwróci z zabrudzeń detergentem niejonowym zemulgowanym w terpentynie.
5. Dezynsekcja i dezynfekcja drewna – *Permethrin* (dyst. *Kremer*).
6. Usunięcie wtórnych przezłoeń – chemicznie.
7. Impregnacja strukturalna wzmacniająca wytypowanych elementów ołtarzy żywicą Paraloid B72
8. Rekonstrukcja brakujących detali elementów snycerskich.
9. Wymiana bądź wzmocnienie najbardziej zniszczonych elementów konstrukcyjnych.
10. Uzupełnienie ubytków drewna wklejkami z drewna bądź szpachlówką na bazie żywicy epoksydowej *Akson SC258*.
11. Uzupełnienie bądź rekonstrukcja zapraw.
12. Wykonanie rekonstrukcji bądź retuszu złoceń w technice pierwotnie zastosowanej; na pulment i na mikstion złotem w płatkach.
13. Retusz polichromii na strukturze ołtarzy.
14. Naniesienie warstwy zabezpieczającej w postaci pasty woskowej na powierzchnię ołtarzy.
15. Montaż elementów snycerskich.

Opr. Konserwator Dziel Sztuki mgr Marek Kawczyński

Kalisz/Kraków, styczeń 2024

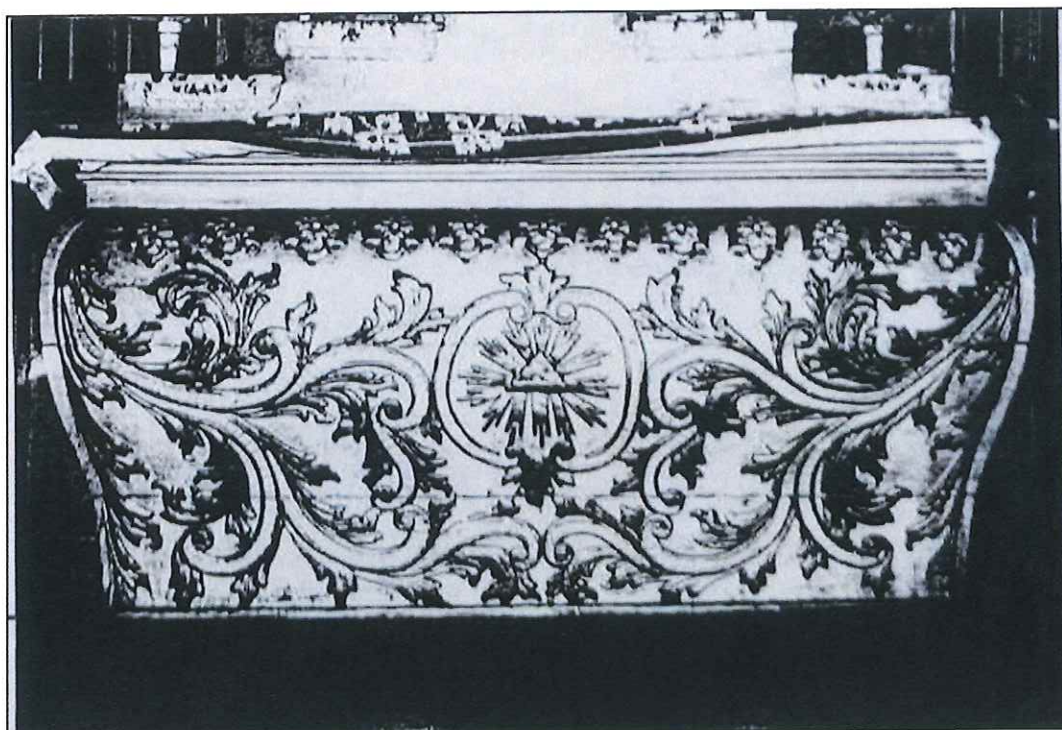
KONSERWATOR DZIEL SZTUKI
ARTYSTA PLASTYK
mgr Marek Kawczyński
Dyplom WKDS ASP
Im. Jana Matejki w Krakowie Nr 3708



Fot.2. Barokowy ołtarz boczny p.w. Św. Anny Samotrzać w kościele w Małyniu. Fotografia przed 1971 r. z Karty Obiektu.



Fot.3. Barokowy ołtarz boczny z krucyfiksem w kościele w Małyń. Rzeźbiony front mensy sarkofagowej z monogramem IHS w kartuszu. Fotografia przed 1971 r. z Karty Obiektu. Ciemny kolor jest prawdopodobnie złoceniem.

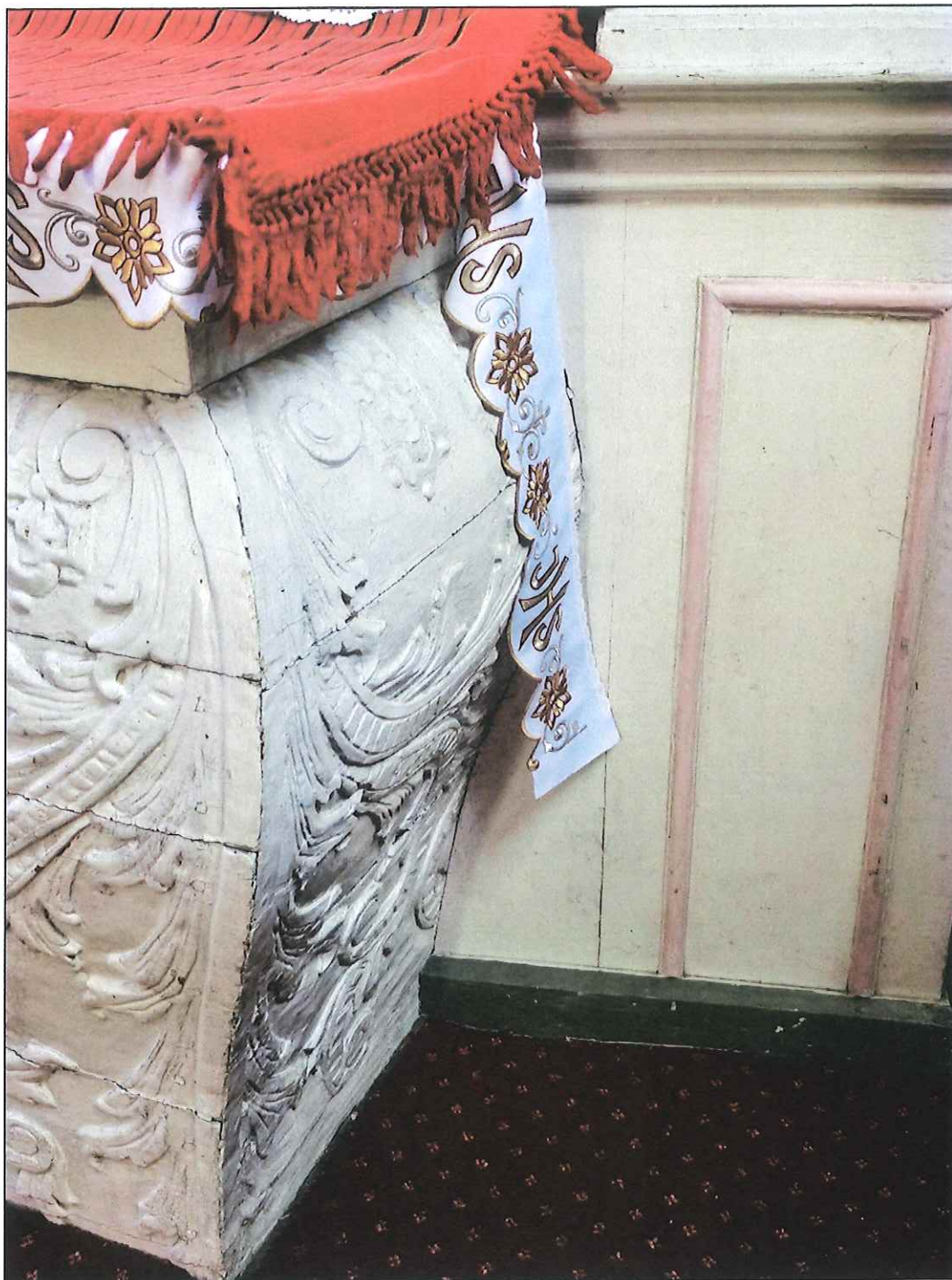


Fot.4. Barokowy ołtarz boczny p.w. Św. Anny Samotrzeć w kościele w Małyń. Rzeźbiony front mensy sarkofagowej z monogramem wpisanym w kartusz Okiem Opatrzności. Fotografia przed 1971 r. z Karty Obiektu. Ciemny kolor jest prawdopodobnie złoceniem.

OŁTARZ BOCZNY PW ŚW. ANNY SAMOTRZEĆ



Fot.12. Barokowy ołtarz boczny p.w. Św. Anny Samotrzeć w kościele w Małyniu. Stan z grudnia 2023 r.



Fot.13. Barokowy ołtarz boczny p.w. Św. Anny Samotrzcę w kościele w Małyniu. Fragment - widoczny narożnik rzeźbionej mensy sarkofagowej. Stan z grudnia 2023 r.



Fot.14. Barokowy ołtarz boczny p.w. Św. Anny Samotrzeć w kościele w Małyniu. Fragment mensy sarkofagowej. W środkowej partii w kartuszu oko opatrności w glorii. Widoczny stan zachowania powłok malarskich. Prawdopodobnie pierwotnie ornament był złożony.



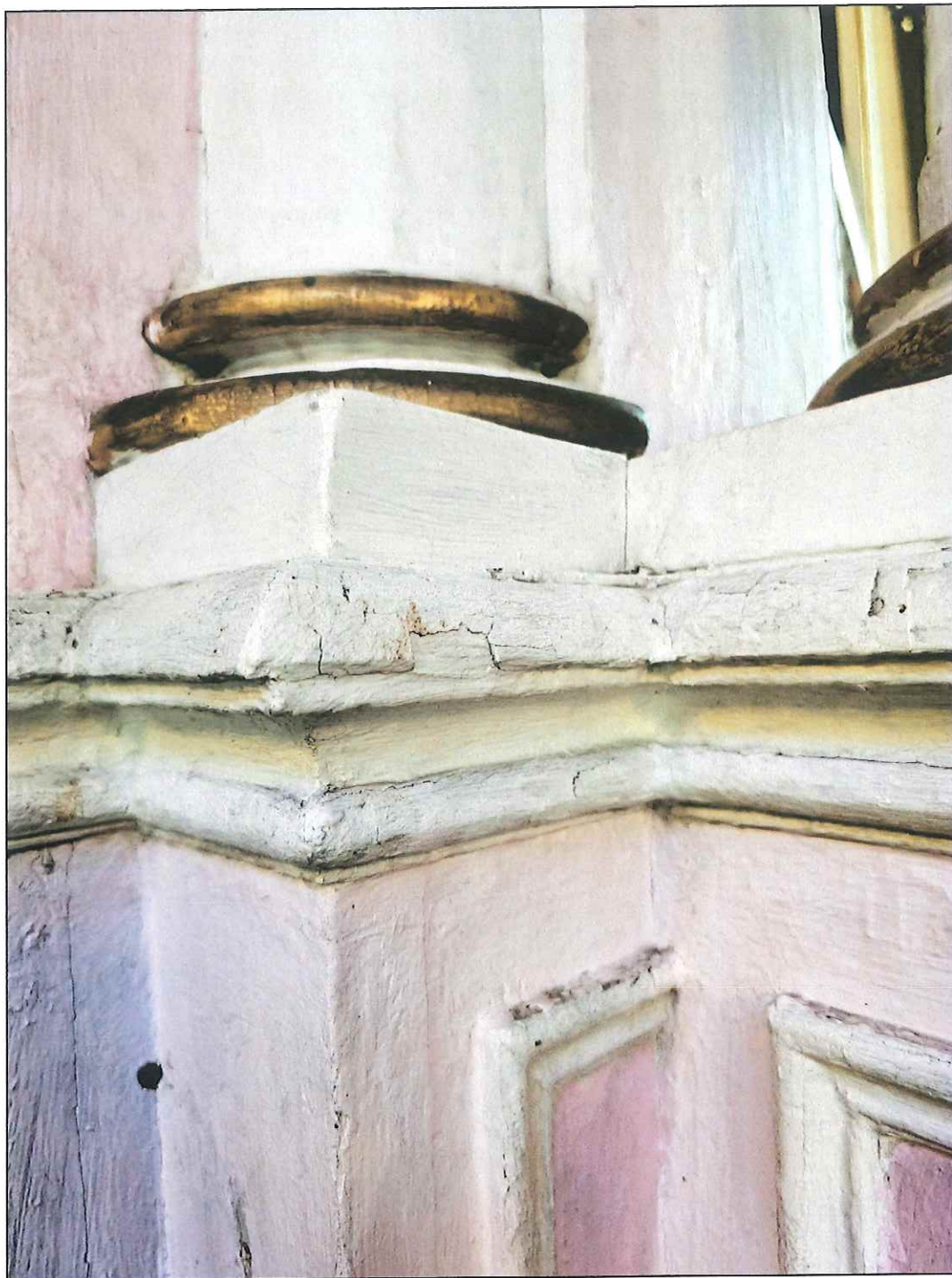
Fot.15. Barokowy ołtarz boczny p.w. Św. Anny Samotrzeć w kościele w Małyniu. Fragment predelli: widoczny stan zachowania powłok malarskich, wykonanych w sposób niechlujny na zniszczonym podłożu.



Fot.16. Barokowy ołtarz boczny p.w. Św. Anny Samotrzeń w kościele w Małyniu. Fragment predelli: widoczny stan zachowania.



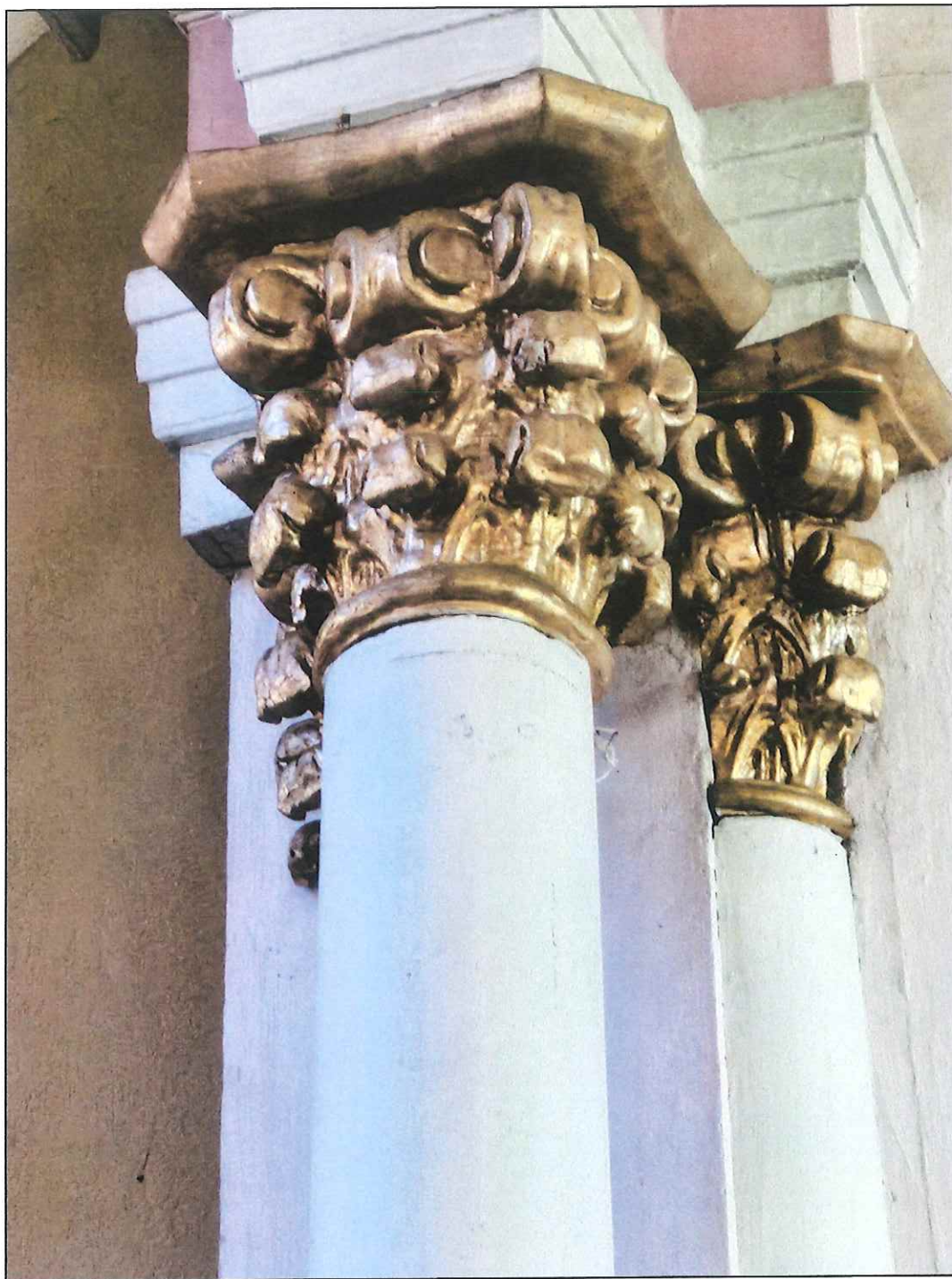
Fot.17. Ołtarz boczny p.w. Św. Anny Samotrzeć w kościele w Małyniu. Fragment predelli: widoczny stan zachowania współczesnej warstwy malarskiej. Ostatnie odnowienie wykonane w sposób niechlujny na zniszczonym podłożu.



Fot.18. Ołtarz boczny p.w. Św. Anny Samotrzeć w kościele w Małyniu. Fragment predelli: widoczny stan zachowania współczesnej warstwy malarskiej. Sytuacja jak na wcześniejszych fotografiach.



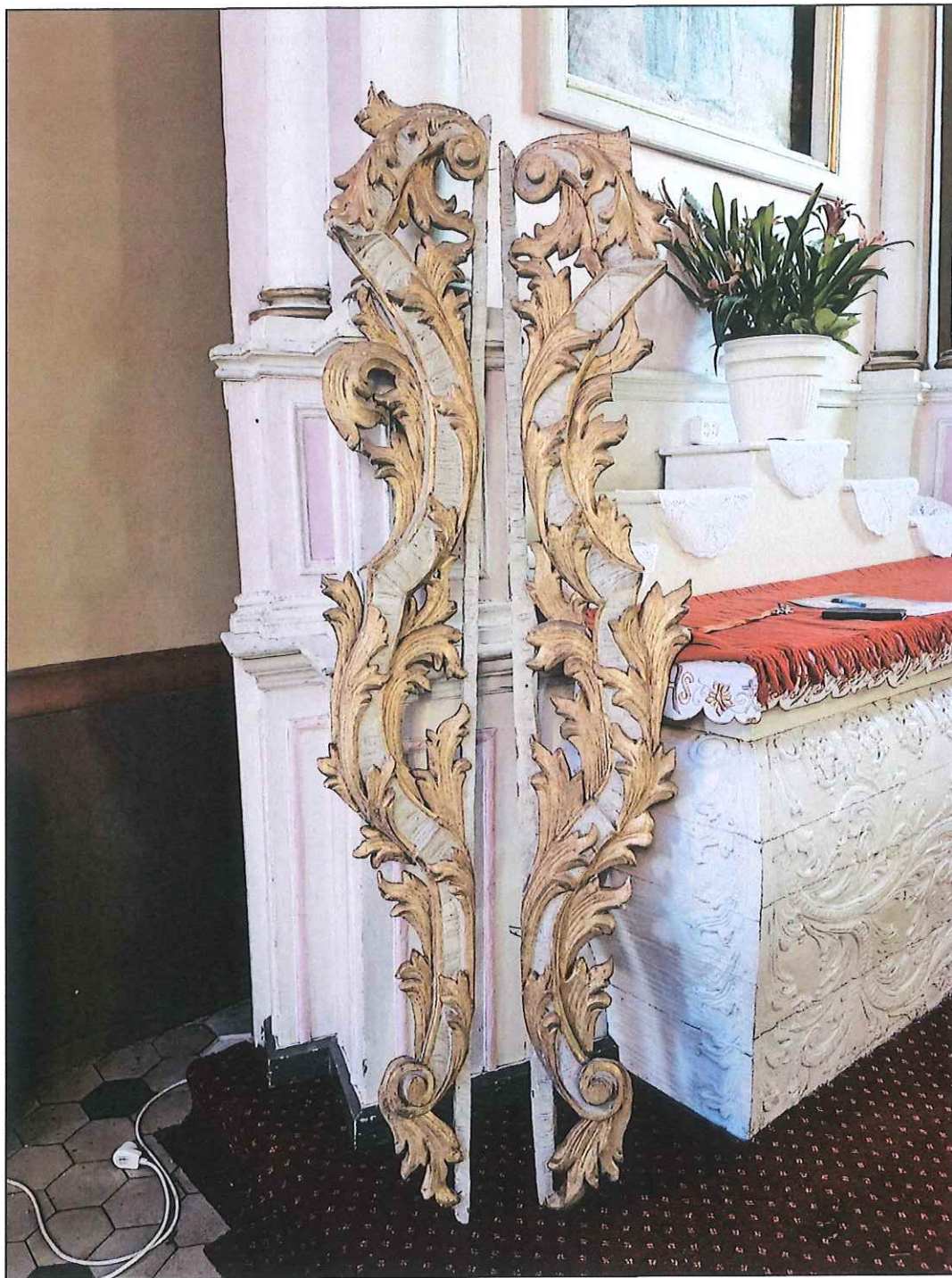
Fot.19. Ołtarz boczny p.w. Św. Anny Samotrzeć w kościele w Małyniu. Fragment bazy kolumn. Złocenia retuszowane farbą w kolorze złota.



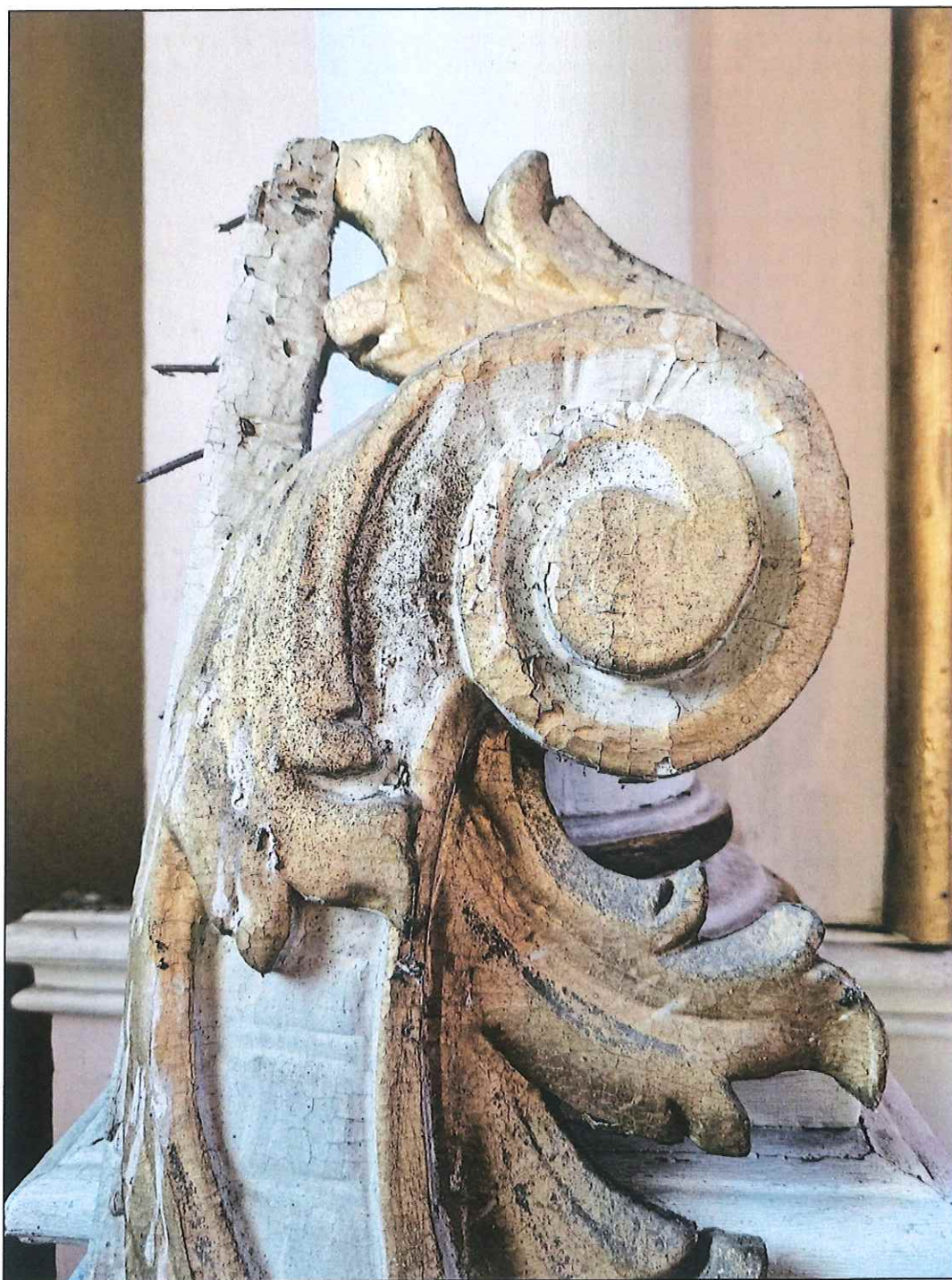
Fot.20. Ołtarz boczny p.w. Św. Anny Samotrzeń w kościele w Matyniu. Głowice korynckie kolumny i ćwierćkolumny. Widoczne złocenie położone na zniekształconej formie rzeźby bez zniuansowania złocień na poler i mat.



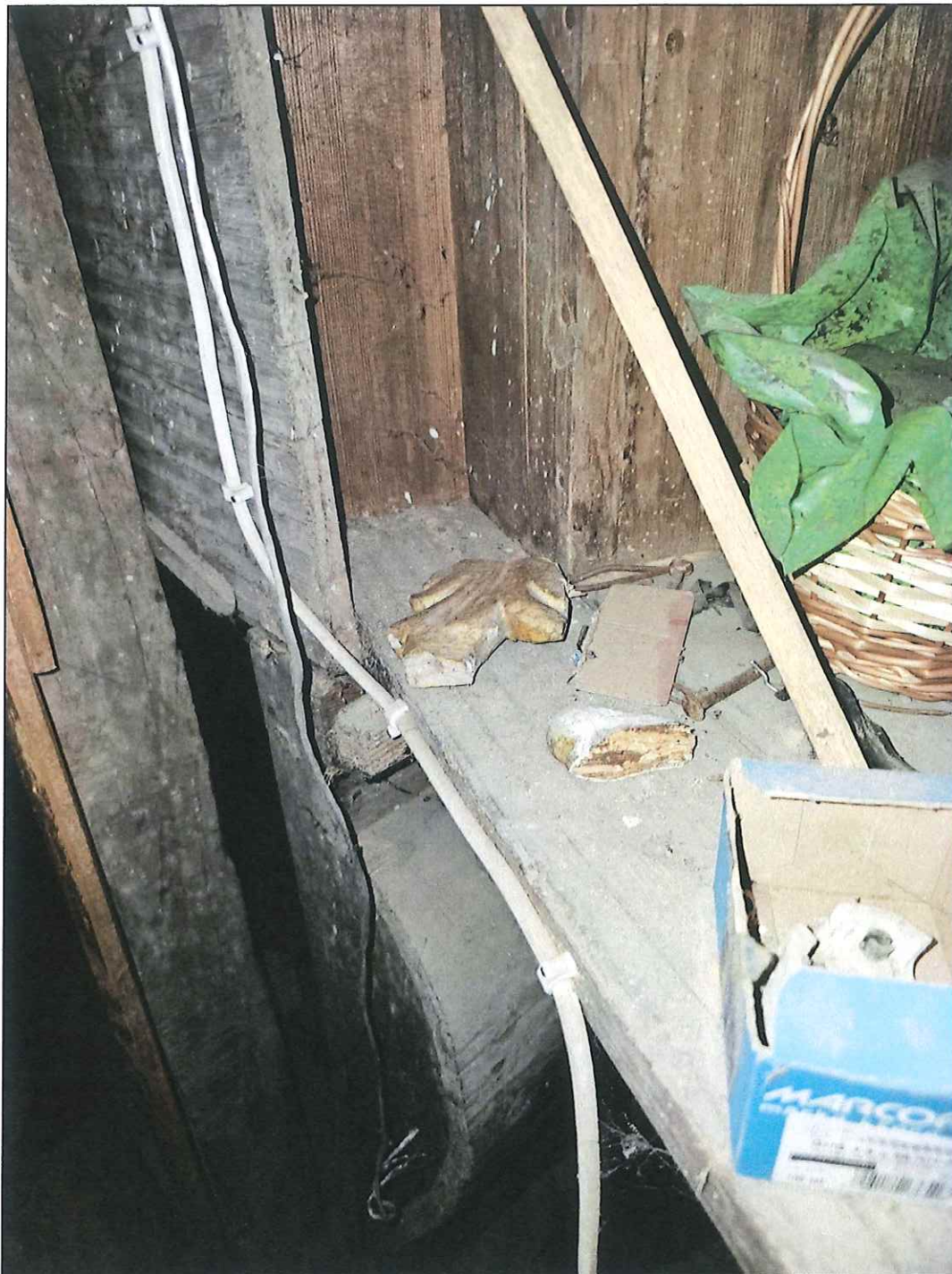
Fot.21. Ołtarz boczny p.w. Św. Anny Samotrzeć w kościele w Małyniu. Zwieńczenie ołtarza.



Fot.22. Ołtarz boczny p.w. Św. Anny Samotrzeć w kościele w Małyniu. Uszaki zdemontowane i schowane za ołtarzem.



Fot.23. Ołtarz boczny p.w. Św. Anny Samotrzcę w kościele w Małyniu. Fragment uszaka. Widoczny stan zachowania złoceń i zapraw.



Fot.24. Ołtarz boczny p.w. Św. Anny Samotrzeć w kościele w Małyniu. Odwrocie ołtarza. Na deskach widoczne otwory wylotowe po drewnojadach.



Fot.25. Ołtarz boczny p.w. Św. Anny Samotrzeć w kościele w Małyniu. Odwrocie ołtarza. Widoczne trociny, świadectwo żerowania drewnojadów.