



DZIENNIK URZĘDOWY

WOJEWÓDZTWA LUBUSKIEGO

Gorzów Wielkopolski, dnia 7 lipca 2022 r.

Poz. 1450

UCHWAŁA NR XLV/517/2022 RADY MIEJSKIEJ W SŁUBICACH

z dnia 23 czerwca 2022 r.

w sprawie miejscowego planu zagospodarowania przestrzennego dla terenów położonych we wschodniej części miejscowości Kunowice

Na podstawie art. 20 ust. 1 ustawy z dnia 27 marca 2003 r. o planowaniu i zagospodarowaniu przestrzennym (t.j. Dz. U. z 2022 r. poz. 503), w związku z art. 18 ust. 2 pkt 5 i art. 40 ust. 1 ustawy z dnia 8 marca 1990 r. o samorządzie gminnym (t.j. Dz. U. z 2022 r. poz. 559 ze zm.) uchwala się, co następuje:

§ 1. Uchwala się miejscowy plan zagospodarowania przestrzennego dla terenów położonych we wschodniej części miejscowości Kunowice, zwany dalej planem, po stwierdzeniu, że plan nie narusza ustaleń studium uwarunkowań i kierunków zagospodarowania przestrzennego miasta i gminy Słubice, zatwierdzonego Uchwałą Nr XXXVIII/398/2021 Rady Miejskiej w Słubicach z dnia 28 października 2021 r. w sprawie uchwalenia zmiany Studium uwarunkowań i kierunków zagospodarowania przestrzennego miasta i gminy Słubice.

§ 2. Załącznikami do niniejszej uchwały są:

- 1) załącznik nr 1 – stanowiący rysunek planu, będący integralną częścią graficzną uchwały, opracowany w skali 1:1000, zatytułowany ”Miejscowy plan zagospodarowania przestrzennego dla terenów położonych we wschodniej części miejscowości Kunowice”;
- 2) załącznik nr 2 – stanowiący rozstrzygnięcie Rady Miejskiej w Słubicach o sposobie rozpatrzenia uwag do projektu planu;
- 3) załącznik nr 3 – stanowiący rozstrzygnięcie Rady Miejskiej w Słubicach o sposobie realizacji, zapisanych w planie, inwestycji z zakresu infrastruktury technicznej, które należą do zadań własnych Gminy oraz zasady ich finansowania zgodnie z przepisami o finansach publicznych;
- 4) załącznik nr 4 – stanowiący dokument elektroniczny zawierający dane przestrzenne.

§ 3. Ilekroć w niniejszej uchwale jest mowa o:

- 1) przepisach odrębnych – należy przez to rozumieć przepisy ustaw wraz z aktami wykonawczymi;
- 2) terenie – należy przez to rozumieć obszar, dla którego określono przeznaczenie, a który wyznaczono na rysunku planu liniami rozgraniczającymi tereny o różnych przeznaczeniach lub różnych zasadach zagospodarowania.

§ 4. 1. Ustala się następujące przeznaczenie terenów o różnym przeznaczeniu lub różnych zasadach zagospodarowania:

- 1) tereny rolnicze, oznaczone symbolami: 1R, 2R;
- 2) tereny leśne, oznaczone symbolami: 1ZL, 2ZL, 3ZL;
- 3) teren obsługi komunikacji wewnętrznej, oznaczony symbolem: KOW.

2. Linia rozgraniczająca tereny o różnym przeznaczeniu lub różnych zasadach zagospodarowania została oznaczona linią ciągłą i została wyznaczona na rysunku planu.

§ 5. W zakresie zasad ochrony środowiska, przyrody i krajobrazu ustala się:

- 1) nakaz zagospodarowania odpadów zgodnie z przepisami odrębnymi;
- 2) nakaz zagospodarowania mas ziemnych powstałych podczas prowadzenia robót budowlanych na działce budowlanej lub ich wywóz zgodnie z przepisami odrębnymi;
- 3) zakaz lokalizacji przedsięwzięć mogących znacząco oddziaływać na środowisko, w rozumieniu przepisów odrębnych, z wyjątkiem inwestycji celu publicznego.

§ 6. W zakresie zasad ochrony dziedzictwa kulturowego i zabytków, w tym krajobrazów kulturowych, oraz dóbr kultury współczesnej ustala się:

- 1) nakaz ochrony konserwatorskiej terenu stanowisk archeologicznych, wyznaczonych na rysunku planu:
 - a) Kunowice stanowisko nr 15, obszar AZP 53-06/14 – ślad osadniczy – kultura łużycka, późne średniowiecze, nowożytność,
 - b) Kunowice stanowisko nr 16, obszar AZP 53-06/15 – ślad osadniczy – starożytność, późne średniowiecze, nowożytność,
 - c) Kunowice stanowisko nr 20, obszar AZP 53-06/19 – ślad osadniczy – starożytność, późne średniowiecze, nowożytność;
- 2) nakaz zastosowania przepisów odrębnych w przypadku prowadzenia robót ziemnych, na terenie ochrony konserwatorskiej stanowiska archeologicznego, przy czym nakaz ten nie dotyczy prac polowych związanych z uprawą terenów rolniczych oraz prac prowadzonych w ramach gospodarki leśnej;
- 3) nakaz zastosowania przepisów ustawy o ochronie zabytków i opiece nad zabytkami w przypadku odkrycia, w trakcie prowadzenia robót budowlanych lub ziemnych, przedmiotu, co do którego istnieje przypuszczenie, iż jest on zabytkiem.

§ 7. W zakresie zasad kształtowania zagospodarowania terenów rolniczych 1R, 2R ustala się:

- 1) rolniczy sposób zagospodarowania;
- 2) dopuszczenie sytuowania:
 - a) urządzeń melioracji wodnych i urządzeń wodnych,
 - b) nowych zadrzewień śródpolnych, o charakterze krajobrazowym i wiatrochronnym, w tym w szczególności wzdłuż dróg,
 - c) urządzeń, sieci i obiektów infrastruktury technicznej z zakazem sytuowania stacji transformatorowych, przepompowni ścieków, konstrukcji wsporczych oraz innych obiektów wymagających zmiany przeznaczenia gruntu rolnego na cele nierolnicze;
- 3) zakaz zabudowy.

§ 8. W zakresie zasad kształtowania zagospodarowania terenów leśnych 1ZL, 2ZL, 3ZL ustala się:

- 1) leśny sposób zagospodarowania, zgodnie z przepisami odrębnymi;
- 2) zakaz zabudowy.

§ 9. W zakresie zasad kształtowania zagospodarowania terenu obsługi komunikacji wewnętrznej KOW ustala się:

- 1) przeznaczenie terenu: obiekty komunikacji wewnętrznej;
- 2) zakaz zabudowy;
- 3) szerokość w liniach rozgraniczających: od 6,0 m do 39,1 m, zgodnie z rysunkiem planu;
- 4) dopuszczenie sytuowania obiektów infrastruktury technicznej;
- 5) wskaźnik powierzchni biologicznie czynnej: minimalnie 10% powierzchni terenu.

§ 10. W zakresie granic i sposobu zagospodarowania terenów lub obiektów podlegających ochronie, na podstawie odrębnych przepisów, terenów górniczych, a także obszarów szczególnego zagrożenia powodzią, obszarów osuwania się mas ziemnych, krajobrazów priorytetowych określonych w audycie krajobrazowym oraz w planach zagospodarowania przestrzennego województwa ustala się: nakaz uwzględnienia przepisów odrębnych dotyczących ochrony wód udokumentowanego czwartorzędowego Głównego Zbiornika Wód Podziemnych nr 144 Wielkopolska Dolina Kopalna.

§ 11. W zakresie szczególnych warunków zagospodarowania terenów oraz ograniczeń w ich użytkowaniu, w tym zakazu zabudowy, ustala się:

- 1) zachowanie systemu melioracyjnego, w tym niezinventaryzowanych, podziemnych rurociągów drenarskich, przy czym dopuszcza się przebudowę z zastrzeżeniem konieczności zastosowania rozwiązań zastępczych, przełożenia lub przebudowy urządzeń, przy zachowaniu pierwotnego poziomu wód gruntowych;
- 2) nakaz uwzględnienia wymagań i ograniczeń określonych w przepisach odrębnych, wynikających z przebiegu infrastruktury technicznej, w tym:
 - a) dla linii elektroenergetycznej z pasem ochrony funkcyjnej, wyznaczonym na rysunku planu:
 - zachowuje się istniejącą linię elektroenergetyczną z pasem ochrony funkcyjnej o szerokości 14,0 m (po 7,0 m od osi linii w obie strony),
 - dopuszcza się skablowanie i roboty budowlane dla linii elektroenergetycznej,
 - po skablowaniu lub rozbiórce linii elektroenergetycznej ustalenia dotyczące pasa technologicznego tracą ważność;
 - b) dla gazociągu wysokiego ciśnienia DN 400 z korytarzem technicznym, wyznaczonym na rysunku planu:
 - szerokość strefy kontrolowanej 24,0 m (po 12,0 m od osi gazociągu w obie strony),
 - dopuszcza się roboty budowlane związane z obsługą gazociągu,
 - zagospodarowanie terenu zgodnie z przepisami odrębnymi.

§ 12. W zakresie zasad modernizacji, rozbudowy i budowy systemów komunikacji ustala się:

- 1) obsługę komunikacyjną z dróg gminnych, leżących poza granicami planu;
- 2) w zakresie systemu parkowania nakaz realizacji miejsc przeznaczonych na parkowanie pojazdów zaopatrzonych w kartę parkingową zgodnie z przepisami, w ramach budowanych parkingów, w liczbie minimum 1 miejsce na każde rozpoczęte 20 miejsc, przy czym obowiązek realizacji pierwszego miejsca następuje powyżej 15 stanowisk postojowych, sposób ich realizacji – w formie parkingu terenowego.

§ 13. W zakresie infrastruktury technicznej ustala się:

- 1) powiązanie z układem zewnętrznym, leżącym poza granicami planu;
- 2) dla terenu obsługi komunikacji wewnętrznej KOW:
 - a) wody opadowe i roztopowe:
 - zagospodarowanie w granicach terenu lub w inny sposób zgodny z przepisami odrębnymi,
 - dopuszcza się realizację zbiorników wodnych, stawów,
 - b) energia elektryczna:
 - z sieci energetycznej,
 - z instalacji odnawialnych źródeł energii o mocy i sposobie sytuowania wskazanych w ustawie o planowaniu i zagospodarowaniu przestrzennym, nie wymagających wyznaczenia strefy ochronnej, przy czym zakazuje się energii wiatru,
 - c) inne elementy uzbrojenia: na warunkach określonych w przepisach odrębnych;
- 3) dopuszczenie robót budowlanych w zakresie sieci infrastruktury technicznej, w tym w szczególności sieci: wodociągowej, kanalizacyjnej, gazowej, ciepłowniczej, elektroenergetycznej, telekomunikacyjnej i teleinformatycznej.

§ 14. Określa się stawkę procentową, o której mowa w art. 36 ust. 4 ustawy o planowaniu i zagospodarowaniu przestrzennym:

- 1) tereny rolnicze, 1R, 2R – w wysokości 1%;
- 2) tereny leśne, 1ZL, 2ZL, 3ZL – w wysokości 1%;
- 3) teren obsługi komunikacji wewnętrznej, KOW – w wysokości 30%.

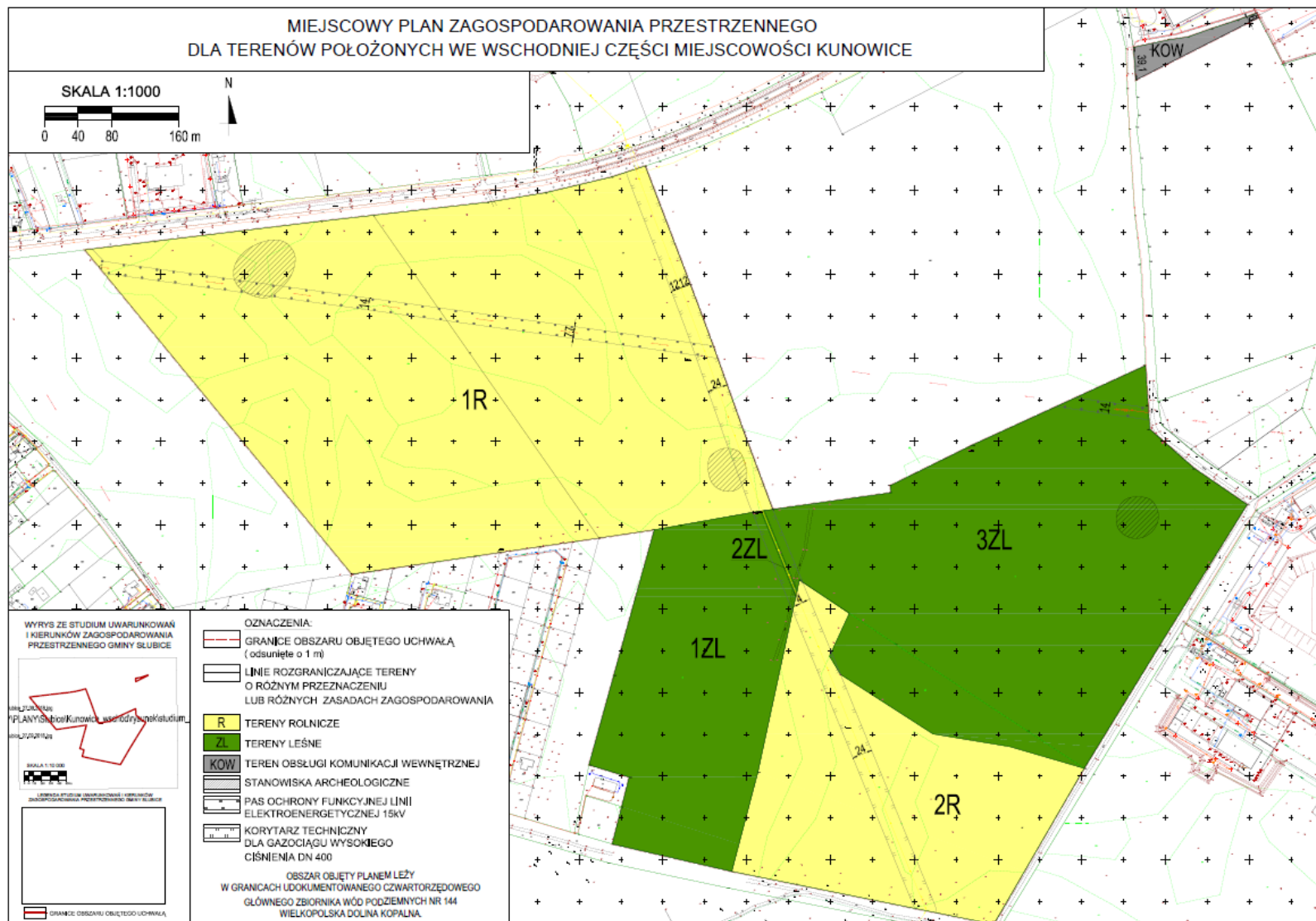
§ 15. W granicach obszaru planu traci moc uchwała Nr XXVIII/270/01 Rady Miejskiej w Słubicach z dnia 26 kwietnia 2001 r. w sprawie zmiany w planie ogólnym zagospodarowania przestrzennego gminy Słubice obejmującego korytarz techniczny gazociągu wysokiego ciśnienia (opubl. Dz. Urz. Woj. Lubuskiego z 2001 r. Nr 49, poz. 452).

§ 16. Wykonanie uchwały powierza się Burmistrzowi Słubic.

§ 17. Uchwała wchodzi w życie po upływie 30 dni od dnia ogłoszenia w Dzienniku Urzędowym Województwa Lubuskiego.

Przewodniczący Rady Miejskiej
Grzegorz Cholewczyński

Załącznik Nr 1
do uchwały Nr XLV/517/2022
Rady Miejskiej w Słubicach
z dnia 23 czerwca 2022 r.



Załącznik Nr 2
do uchwały Nr XLV/517/2022
Rady Miejskiej w Słubicach
z dnia 23 czerwca 2022 r.

**ROZSTRZYGNIĘCIE RADY MIEJSKIEJ W SŁUBICACH
O SPOSOBIE ROZPATRZENIA UWAG DO PROJEKTU PLANU**

Zgodnie z art. 20 ust. 1 ustawy z dnia 27 marca 2003 r. o planowaniu i zagospodarowaniu przestrzennym (t.j. Dz. U. z 2022 r. poz. 503), rozstrzyga się co następuje:

Projekt miejscowego planu zagospodarowania przestrzennego dla terenów położonych we wschodniej części miejscowości Kunowice wraz z prognozą oddziaływania na środowisko był wyłożony do publicznego wglądu w terminie od 20 kwietnia 2022 r. do 12 maja 2022 r. Dyskusję publiczną wyznaczono na 10 maja 2022 r., uwagi przyjmowano do 27 maja 2022 r. W ustawowym terminie nie wpłynęły uwagi

W związku z powyższym Rada Miejska w Słubicach postanawia o odstąpieniu od merytorycznego rozstrzygnięcia.

Załącznik Nr 3
do uchwały Nr
Rady Miejskiej w Słubicach
z dnia.....2022 r.

**ROZSTRZYGNIECIE RADY MIEJSKIEJ W SŁUBICACH O SPOSOBIE REALIZACJI,
ZAPISANYCH W PLANIE, INWESTYCJI Z ZAKRESU INFRASTRUKTURY TECHNICZNEJ,
KTÓRE NALEŻĄ DO ZADAŃ WŁASNYCH GMINY ORAZ ZASADY ICH FINANSOWANIA
ZGODNIE Z PRZEPISAMI O FINANSACH PUBLICZNYCH**

Na podstawie art. 20 ust. 1 ustawy z dnia 27 marca 2003 r. o planowaniu i zagospodarowaniu przestrzennym (t.j. Dz.U. 2022 r. poz. 503), w oparciu o obowiązujące przepisy oraz ustalenia planu miejscowego, rozstrzyga się co następuje:

§ 1. Brak jest inwestycji z zakresu infrastruktury technicznej, które należałyby do zadań własnych gminy, a zapisanych w ustaleniach przedmiotowego miejscowego planu zagospodarowania przestrzennego dla terenów położonych we wschodniej części miejscowości Kunowice. Planem nie wprowadza się obciążeń do budżetu gminy z tytułu uchwalenia przedmiotowego planu, które spowodowałyby zwiększenie dotychczasowych wydatków gminy.

Załącznik Nr 4
do uchwały Nr XLV/517/2022
Rady Miejskiej w Słubicach
z dnia 23 czerwca 2022 r.
Zalacznik4.gml



Dane przestrzenne, o których mowa w art. 67a ust. 3 i 5 ustawy z dnia 27 marca 2003 r. o planowaniu i zagospodarowaniu przestrzennym (j.t. Dz.U. z 2022 r. poz. 503) ujawnione zostaną po kliknięciu w ikonę